

Zona

E – CAMINO DE ANTEQUERA

PLANO GUIA



RELACION DE FICHAS

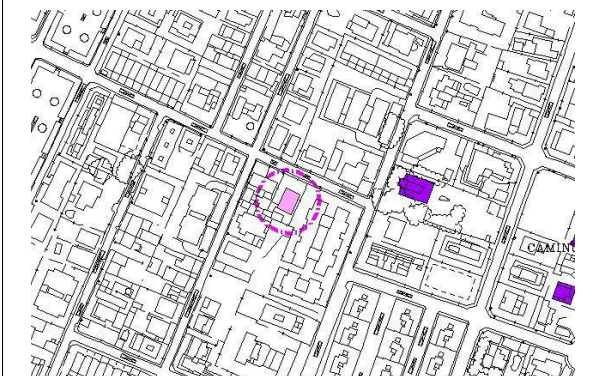
- E01 – Martín de la Plaza, 7
- E02 – Castilla, 13.
- E03 – Avda. Carlos Haya, s/n. (Hospital Carlos Haya).
- E04 – Avda. Carlos Haya, 85.
- E05 – Sánchez Borrero, 4.
- E06 – Sánchez Borrero, 6.
- E07 – Juan Valdés, 4.
- E08 – Juan Valdés, 8.
- E09 – Plaza Pío XII (Parroquia San José Obrero, Carranque).
- E10 – Conde de Guadalhorce (Policía Local).
- E11 – Virgen de la Fuensanta, 1 (Antiguo Matadero).

Zona **CAMINO DE ANTEQUERA**

Dirección **MARTÍN DE LA PLAZA, 7**

Referencia **E01**

SITUACION



FOTOGRAFIA

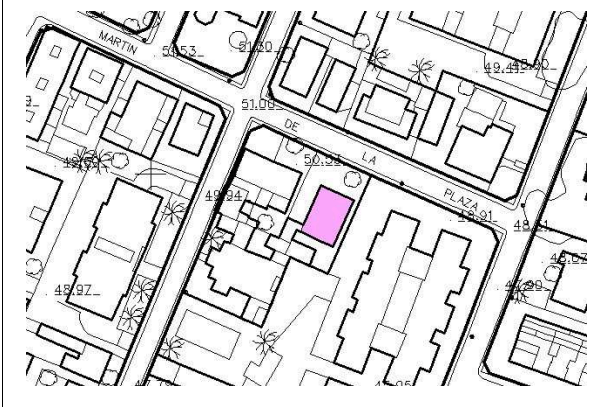


Grado de Protección **ARQUITECTONICA-II**

DESCRIPCION

Vivienda unifamiliar de principios del siglo XX en planta baja de estilo regionalista, y precedida por un patio-jardín. Tiene planta cuadrangular, con fachada simétrica en la que destaca el remate a modo de frontón triangular de ladrillo visto con azulejos en el tímpano y apliques de cerámica en los ángulos.

EMPLAZAMIENTO



FOTOGRAFIA DETALLE



EDIFICACION

- **Superficie :** 125 M2
- **Tipología :** AISLADA
- **Altura :** B
- **Estado de conservación :** BUENO

SÍNTESIS HISTORICA

Vivienda en planta baja de principios del siglo XX de estética regionalista con unas características de gran continuidad en muchos barrios periféricos de Málaga, como en Ciudad Jardín.

AUTOR Desconocido
EPOCA Principios del siglo XX
ESTILO Regionalista

VALOR PATRIMONIAL

La edificación posee valor tipológico como ejemplo representante de Villa medio burguesa de comienzos del siglo XX.

REFERENCIAS DOCUMENTALES Y BIBLIOGRAFICAS

OBSERVACIONES

CONDICIONES DE LA PROTECCIÓN

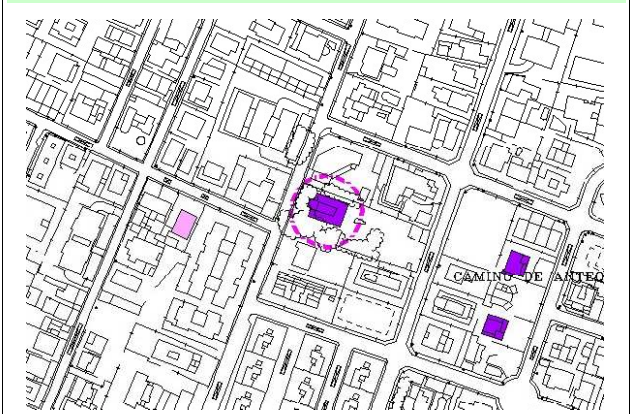
Fachadas y cubierta y elementos decorativos.

Zona **CAMINO DE ANTEQUERA**

Dirección **C/ CASTILLA, Nº 13**

Referencia **E02**

SITUACION



FOTOGRAFIA

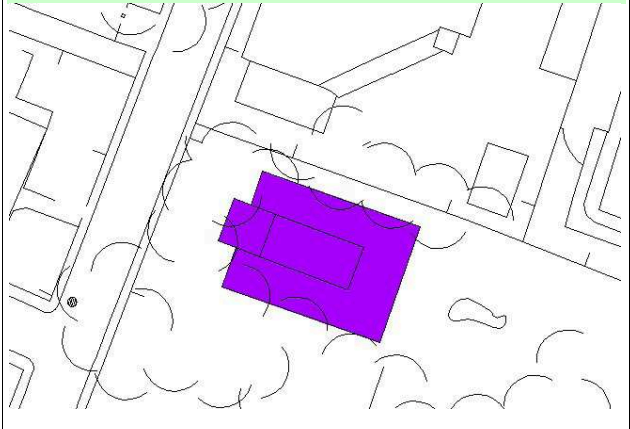


Grado de Protección **ARQUITECTONICA-I**

DESCRIPCION

Villa urbana unifamiliar y exenta en gran parcela ajardinada de frondosa vegetación. El edificio tiene planta rectangular con torre en la fachada principal, muy destacada por la potencia de su tejado a cuatro aguas con tejas policromadas configurando una decoración en zig-zag y volado alero con ménsulas de madera y el remate apuntado. Los vanos se enmarcan con molduras de recargada decoración neobarroca, también incluida en la portada principal. En la parte trasera se abre una amplia terraza con pilares de piedra con relieves platerescos y zapatas que sustentan arquivadas a modo de pérgola. Muros exteriores encalados de blanco.

EMPLAZAMIENTO



FOTOGRAFIA DETALLE



EDIFICACION

- **Superficie :** 250 M2
- **Tipología :** AISLADA
- **Altura :** B+Torreón
- **Estado de conservación :** REGULAR

SÍNTESIS HISTORICA

Peculiar villa urbana de principios del siglo XX que combina elementos decorativos neobarrocos, platerescos y regionalista.

AUTOR Desconocido

EPOCA Años 30-40 del siglo XX

ESTILO Eclecticismo

VALOR PATRIMONIAL

Valor tipológico y estético por sus repertorios ornamentales y cromatismo.

REFERENCIAS DOCUMENTALES Y BIBLIOGRAFICAS

OBSERVACIONES

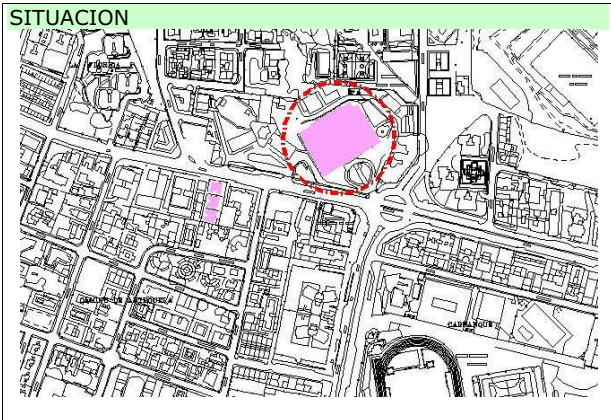
El edificio se encuentra en estado de semiabandono.

CONDICIONES DE LA PROTECCIÓN

Zona **CAMINO DE ANTEQUERA**

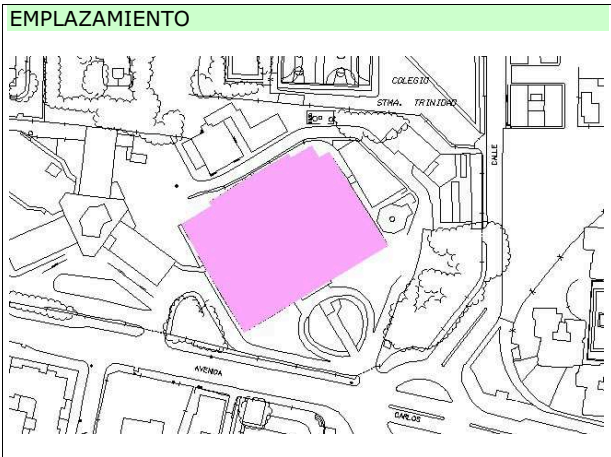
Dirección **Avda. CARLOS HAYA, S/N. (HOSPITAL Pabellón A)**

Referencia **E03**



Grado de Protección **ARQUITECTONICA-II**

DESCRIPCION
 Edificio funcional de planta rectangular y simétrica disposición. Su fachada, no exenta de ciertas dosis de clasicismo, se presenta mediante un cuerpo central con forma de torre en saliente que articulada dos alas. Todo el conjunto está surcado por la horizontal de la logia superior, asentada visualmente sobre las dos verticales de los balcones en esquina. Vanos simples cuadrangulares y una portada sin distinción arquitectónica alguna muestran el carácter funcional del edificio. A un lado del mismo, exenta, se sitúa la pequeña capilla poligonal.



EDIFICACION

- **Superficie :** 21.000 M2
- **Tipología :** AISLADA
- **Altura :** B+6
- **Estado de conservación :** BUENO

SÍNTESIS HISTORICA
 El Pabellón A del Hospital Carlos Haya, perteneciente al Instituto Nacional de Previsión, fue fundado en 1956 como ente autónomo dependiente de la Dirección General de Sanidad. En lo sucesivo, recibirá numerosas ampliaciones en forma de pabellones independientes que irán conformando una auténtica ciudad sanitaria.

AUTOR Desconocido
EPOCA 1956
ESTILO Racionalista

VALOR PATRIMONIAL
 Construido en época autárquica, este edificio tuvo el mérito de nacer desprovisto de gran parte de la carga monumental presente en otros edificios contemporáneos. Este hecho, que pudo venir dado por las necesidades funcionales del mismo, permitió la entrada en juego de criterios racionalistas que supieron conjugarse con los principios esenciales del clasicismo para crear un inmueble que fue notablemente original en su momento.

REFERENCIAS DOCUMENTALES Y BIBLIOGRAFICAS
 14, 286

OBSERVACIONES
 Óptimo estado de conservación.

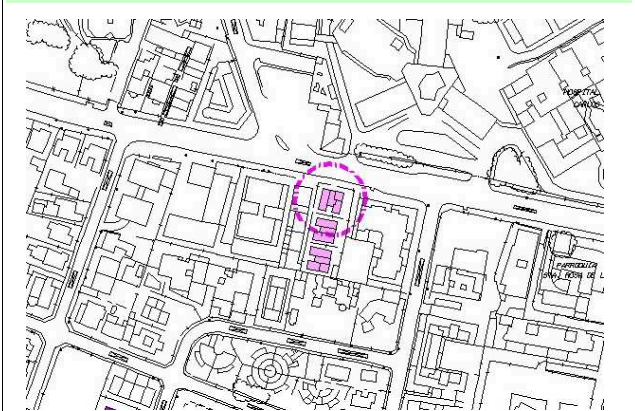
CONDICIONES DE LA PROTECCIÓN
 Volumetría, altura y composición de fachadas.

Zona **CAMINO DE ANTEQUERA**

Dirección **AV. CARLOS DE HAYA, Nº 85**

Referencia **E04**

SITUACION



FOTOGRAFIA



Grado de Protección **ARQUITECTONICA-II**

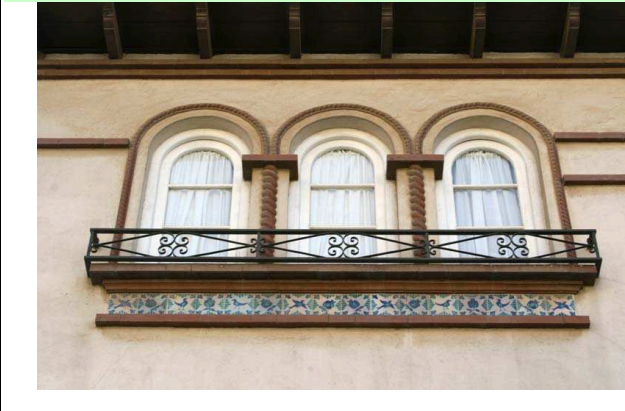
DESCRIPCION

Vivienda unifamiliar en esquina erigida junto al antiguo camino de Antequera. La entrada principal se dignifica mediante un porche con columnas clásicas que sustentan un dintel cubierto por un tejado de teja plana policromado. La portada es de arco de medio punto con rosca moldurada. Los vanos son adintelados y enrejados, dispuestos con regularidad en sus fachadas principal (2) y lateral (3). Los apliques de cerámica, azulejos, rejeras y tejados responden al típico repertorio regionalista tan difundido en Málaga por esta época en los nuevos barrios de la periferia. Una particularidad de esta vivienda es la torre en esquina con triple arquería de arquillos de medio punto en dos de sus caras. Circunda a la vivienda un jardín con reja entre pilares de obra con azulejos.

EMPLAZAMIENTO



FOTOGRAFIA DETALLE



EDIFICACION

- **Superficie :** 150 M2
- **Tipología :** AISLADA
- **Altura :** B+A
- **Estado de conservación :** BUENO

SÍNTESIS HISTORICA

Vivienda unifamiliar de estilo regionalista erigida junto al antiguo camino de Antequera, con las características propias de los edificios unifamiliares de gente bien situada económicamente que se fueron asentando en la periferia de la ciudad, entre los años 20 y 40 del siglo XX.

AUTOR Desconocido

EPOCA Años 30-40 del siglo XX

ESTILO Regionalista

VALOR PATRIMONIAL

El edificio posee valor tipológico y estético por sus repertorios decorativos y cromáticos.

REFERENCIAS DOCUMENTALES Y BIBLIOGRAFICAS

OBSERVACIONES

CONDICIONES DE LA PROTECCIÓN

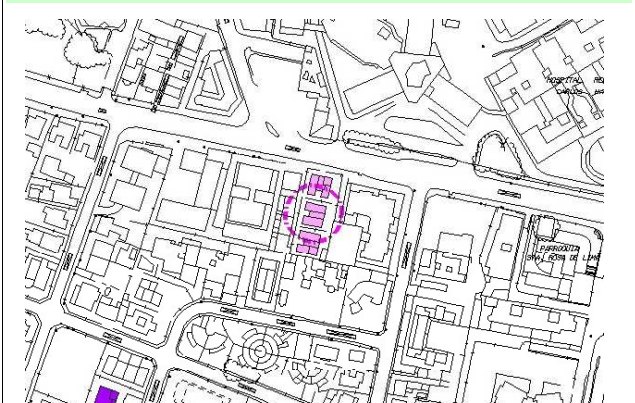
Volumetría, tipo de cubierta, repertorios ornamentales.

Zona **CAMINO DE ANTEQUERA**

Dirección **C/SÁNCHEZ BORRERO, 4**

Referencia **E05**

SITUACION



FOTOGRAFIA



Grado de Protección **ARQUITECTONICA-II**

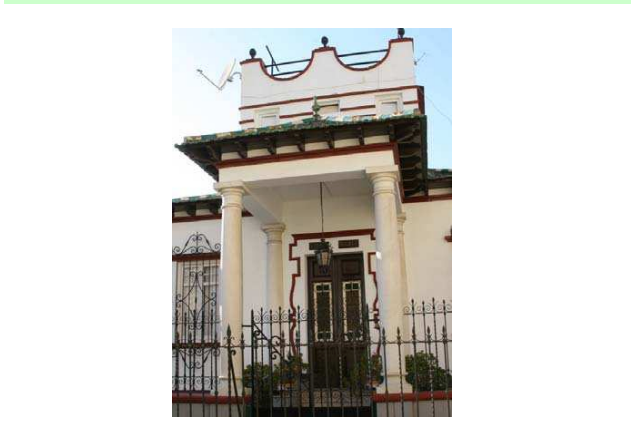
DESCRIPCION

Vivienda unifamiliar erigida junto al antiguo camino de Antequera. La entrada principal se dignifica mediante un porche con columnas clásicas que sustentan un dintel cubierto por un tejado policromado. Los apliques de cerámica, azulejos, rejerías, molduras mixtilíneas en los vanos y tejados, responden al típico repertorio regionalista tan difundido en Málaga por esta época en los nuevos barrios de la periferia. Una particularidad de esta vivienda es la cubierta a modo de terraza dispuesta en un segundo nivel en la zona central de la vivienda, con pilares rematados con piñas de cerámica. Dispone un friso decorativo en todo el perímetro de la casa. Ante la casa se dispone un jardín delimitado por una verja de hierro fundido sobre murete de obra.

EMPLAZAMIENTO



FOTOGRAFIA DETALLE



EDIFICACION

- **Superficie :** 125 M2
- **Tipología :** AISLADA
- **Altura :** B
- **Estado de conservación :** BUENO

SÍNTESIS HISTORICA

Vivienda unifamiliar de estilo regionalista erigida junto al antiguo camino de Antequera, con las características propias de los edificios unifamiliares de gente bien situada económicamente que se fueron asentando en la periferia de la ciudad, entre los años 20 y 40 del siglo XX.

AUTOR Desconocido

EPOCA Años 30-40 del siglo XX

ESTILO Regionalista

VALOR PATRIMONIAL

Valor tipológico y estético por los elementos decorativos propios de la época de su construcción.

REFERENCIAS DOCUMENTALES Y BIBLIOGRAFICAS

OBSERVACIONES

CONDICIONES DE LA PROTECCIÓN

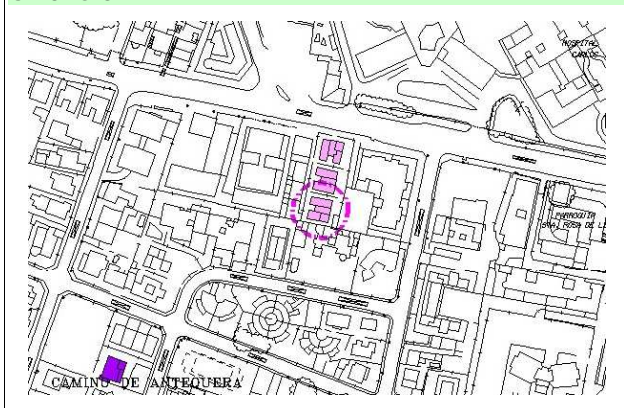
Volumetría, cubiertas y repertorios decorativos y ornamentales.

Zona **CAMINO DE ANTEQUERA**

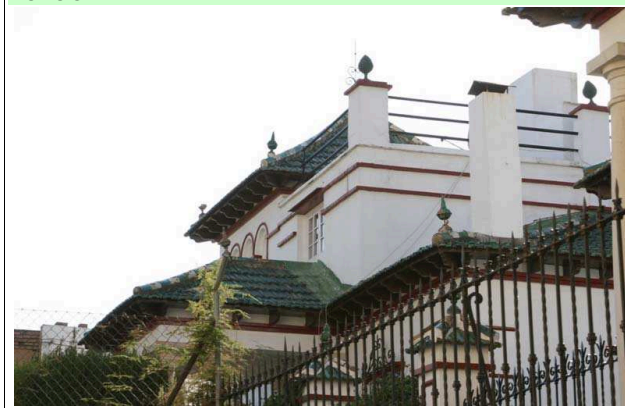
Dirección **SÁNCHEZ BORRERO, Nº 6**

Referencia **E06**

SITUACION



FOTOGRAFIA



Grado de Protección **ARQUITECTONICA-II**

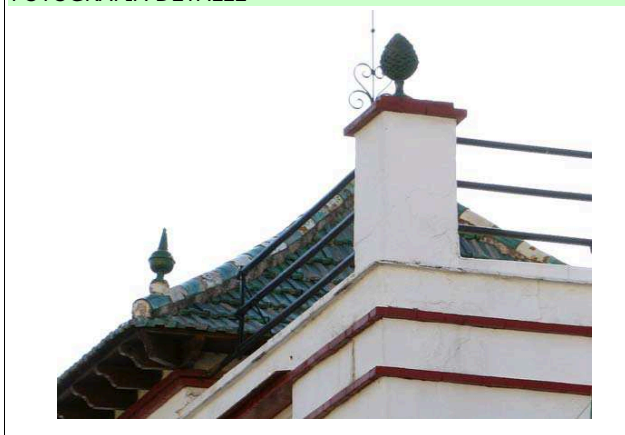
DESCRIPCION

Vivienda unifamiliar erigida junto al antiguo camino de Antequera. La entrada principal se dignifica mediante un porche con columnas clásicas que sustentan un dintel cubierto por un tejado policromado. Los apliques de cerámica, azulejos, rejeras y tejados responden al típico repertorio regionalista tan difundido en Málaga por esta época en los nuevos barrios de la periferia. Una particularidad de esta vivienda es la torre en esquina con triple arquería de arcos de medio punto en dos de sus caras, y la cubierta a modo de terraza con pilares rematados con piñas de cerámica. Ante la vivienda se dispone un jardín delimitado por una verja sobre muro de obra.

EMPLAZAMIENTO



FOTOGRAFIA DETALLE



EDIFICACION

- **Superficie :** 125 M2
- **Tipología :** AISLADA
- **Altura :** B+1
- **Estado de conservación :** BUENO

SÍNTESIS HISTORICA

Vivienda unifamiliar de estilo regionalista erigida junto al antiguo camino de Antequera, con las características propias de los edificios unifamiliares de gente bien situada económicamente que se fueron asentando en la periferia de la ciudad, entre los años 20 y 40 del siglo XX.

AUTOR Desconocido

EPOCA Años 30-40 del siglo XX

ESTILO Regionalista

VALOR PATRIMONIAL

Tipológico y estético por los elementos ornamentales característicos de su estilo y época.

REFERENCIAS DOCUMENTALES Y BIBLIOGRAFICAS

OBSERVACIONES

CONDICIONES DE LA PROTECCIÓN

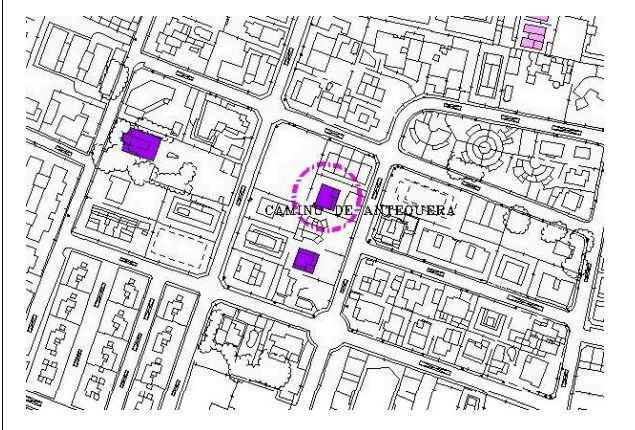
Volumetría y elementos decorativos y ornamentales.

Zona **CAMINO DE ANTEQUERA**

Dirección **C/ JUAN VALDÉS, Nº 4**

Referencia **E07**

SITUACION



FOTOGRAFIA

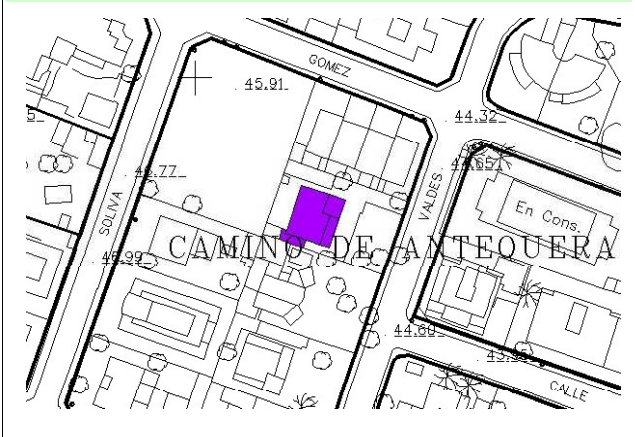


Grado de Protección **ARQUITECTONICA-I**

DESCRIPCION

Villa urbana inserta en un espacio ajardinado. El edificio tiene planta cuadrada, con planta baja y terraza. La particularidad de esta obra es la profusión del uso del ladrillo visto en combinación con los apliques de cerámica vidriada, pero que en este caso adquiere un protagonismo singular y un acentuado contraste cromático con el blanco de las paredes. El ladrillo visto se emplea en el basamento del edificio, en las pilastras de las esquinas, en los marcos de los vanos, en el arco de medio punto de entrada, en molduras mixtilíneas y en la balaustrada de la terraza. El acceso es mediante amplio arco de medio punto con azulejos en las enjutas que da paso a un porche. En altura destaca la torre mirador con triple arquería en dos de sus frentes, dotada de amplio alero y cubierta con cuatro aguas de teja plana vidriada en verde.

EMPLAZAMIENTO



FOTOGRAFIA DETALLE



EDIFICACION

- **Superficie :** 150 M2
- **Tipología :** AISLADA
- **Altura :** B+A
- **Estado de conservación :** BUENO

SÍNTESIS HISTORICA

Villa unifamiliar de estética regionalista de gran difusión entre los años 20 y 40 del siglo XX por las zonas de expansión de la ciudad de Málaga en torno a sus arterias principales, en este caso el antiguo camino de Antequera.

AUTOR Desconocido

EPOCA Años 30-40 del siglo XX

ESTILO Regionalista

VALOR PATRIMONIAL

Edificio de estimable valor arquitectónico por la cuidada decoración y el trabajo artesanal con el ladrillo aplanillado y la azulejería. Valor arquitectónico.

REFERENCIAS DOCUMENTALES Y BIBLIOGRAFICAS

OBSERVACIONES

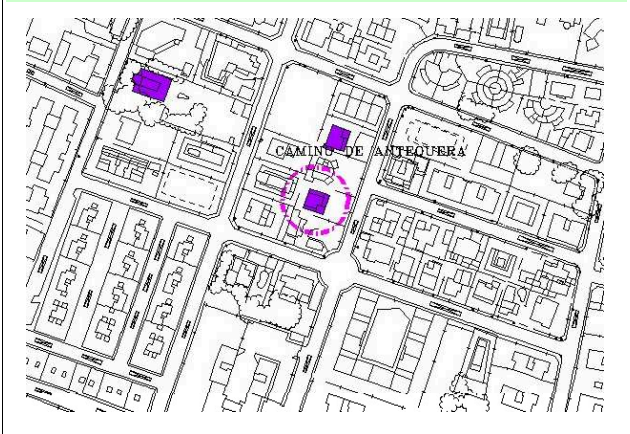
CONDICIONES DE LA PROTECCIÓN

Zona **CAMINO DE ANTEQUERA**

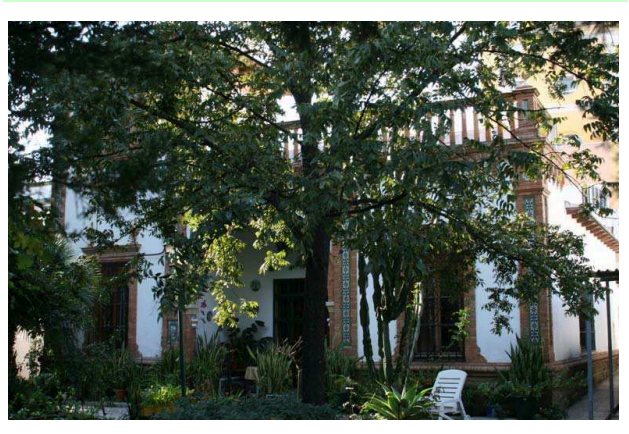
Dirección **C/ JUAN VALDÉS, Nº 8**

Referencia **E08**

SITUACION



FOTOGRAFIA

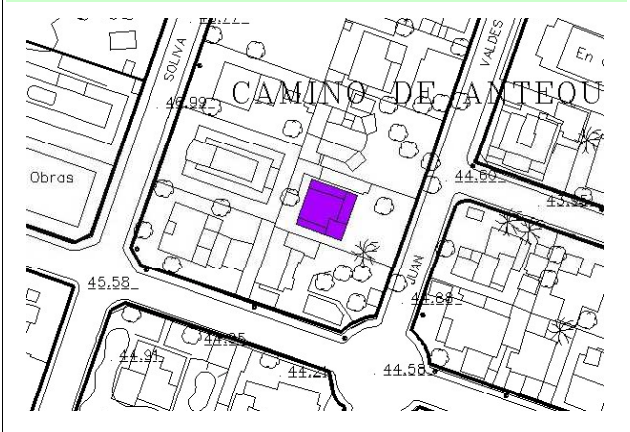


Grado de Protección **ARQUITECTONICA-I**

DESCRIPCION

Villa urbana inserta en medio de un espacio ajardinado. El edificio tiene planta cuadrada, con planta baja y terraza. Este edificio destaca por la profusión del uso del ladrillo visto en combinado con los apliques de azulejería, pero que en este caso adquiere un protagonismo singular. El ladrillo visto se emplea en el basamento del edificio, en las pilastras de las esquinas, en los marcos de los vanos, en el arco de medio punto de entrada, en molduras mixtilíneas y en la balaustrada de la terraza. En altura destaca la torre mirador con triple arquería en dos de sus frentes y cubierta a cuatro aguas de teja plana con volado alero sobre ménsulas

EMPLAZAMIENTO



FOTOGRAFIA DETALLE



EDIFICACION

- **Superficie :** 135 M2
- **Tipología :** AISLADA
- **Altura :** B+A
- **Estado de conservación :** BUENO

SÍNTESIS HISTORICA

Villa unifamiliar de estética regionalista de gran difusión entre los años 20 y 40 del siglo XX por las zonas de expansión de la ciudad de Málaga en torno a sus arterias principales, en este caso el antiguo camino de Antequera.

AUTOR Desconocido

EPOCA Años 30-40 del siglo XX

ESTILO Regionalista

VALOR PATRIMONIAL

Valor tipológico y arquitectónico.

REFERENCIAS DOCUMENTALES Y BIBLIOGRAFICAS

OBSERVACIONES

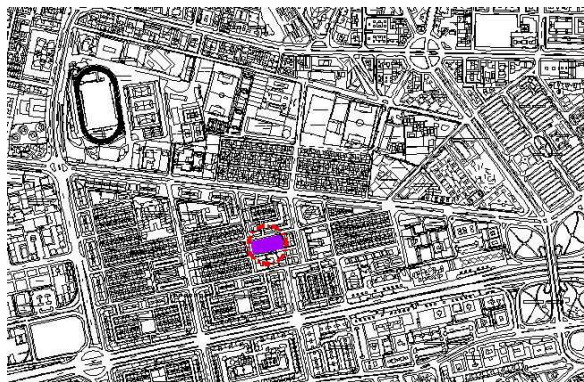
CONDICIONES DE LA PROTECCIÓN

Zona **CAMINO DE ANTEQUERA**

Dirección **Plaza de Pío XII
Iglesia Parroquial San José Obrero**

Referencia **E09**

SITUACION



FOTOGRAFIA

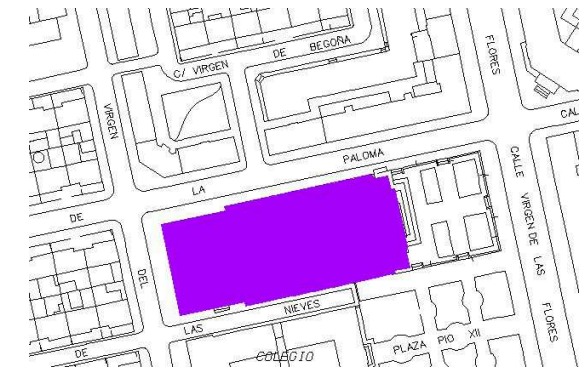


Grado de Protección **ARQUITECTONICA-I**

DESCRIPCION

Edificación de colosales dimensiones de planta basilical con tres naves. La central, más ancha y alta, permite horadar sus muros con una serie de vanos de medio punto, idénticos a los observables en las fachadas laterales, correspondientes a las naves laterales. En el eje izquierdo de la fachada principal se dispone su única torre, de planta cuadrada y tres cuerpos decrecientes en altura, cuadrangular el inferior, y ochavados los superiores, rematado con cubierta de teja a cuatro aguas. La portada, realizada en piedra arenisca rojiza con un severo diseño de inspiración escurialense, se compone de dos cuerpos superpuestos. El inferior presenta triple vano adintelado bajo cornisa sustentada por pilares, mientras que el superior, más reducido, se corona con frontón triangular y dispone a sus lados cuerpos de perfil curvo y pináculos con bolas. En el interior la nave central se cubre con bóveda de cañón con lunetos y óculos de iluminación. Las naves laterales, separadas por arcos de medio punto sobre columnas, se cubren con bóvedas de arista.

EMPLAZAMIENTO



FOTOGRAFIA DETALLE



EDIFICACION

- **Superficie** : 2.000 M2
- **Tipología** : AISLADA
- **Altura** :
- **Estado de conservación** : BUENO

SÍNTESIS HISTORICA

La barriada autárquica en la que se enclava -con la que comparte estilo constructivo-, fue realizada por una promotora benéfica auspiciada por el cardenal Herrera Oria, iniciada en 1953 y concluida en 1958. El edificio religioso había sido proyectado con anterioridad por Guerrero-Strachan y Rosado, que ya había fallecido, por lo que la dirección de obra la llevó -probablemente-, el arquitecto diocesano Enrique Atencia, uno de los redactores del proyecto de la barriada.

AUTOR Fernando Guerrero-Strachan y Rosado (proyecto); Enrique Atencia Molina (dirección, atribución)

EPOCA 1953-1958

ESTILO Autárquico

VALOR PATRIMONIAL

El edificio presenta con gran claridad los componentes estilístico de la arquitectura religiosa de la autarquía. Constituye un hito constructivo dentro del barrio, con el que mantiene unidad estilística.

REFERENCIAS DOCUMENTALES Y BIBLIOGRAFICAS

75, 497; R2, XIII-XIV, 314; 14, 285; VV.AA. (ALCOBENDAS, M. dtor.), *Málaga, personajes en su historia*, Arguval, 1986, 126.

OBSERVACIONES

Fue restaurada a comienzos del s. XXI con la ayuda de la Oficina Municipal de Recuperación del Centro Histórico.

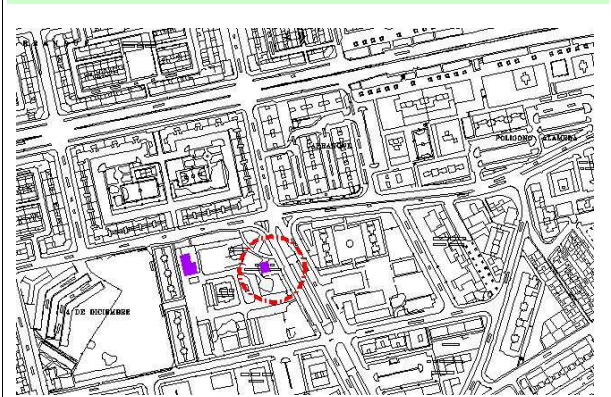
CONDICIONES DE LA PROTECCIÓN

Zona **CAMINO DE ANTEQUERA**

Dirección **CONDE DE GUADALHORCE
Cuartel de la Policía Local**

Referencia **E10**

SITUACION



FOTOGRAFIA

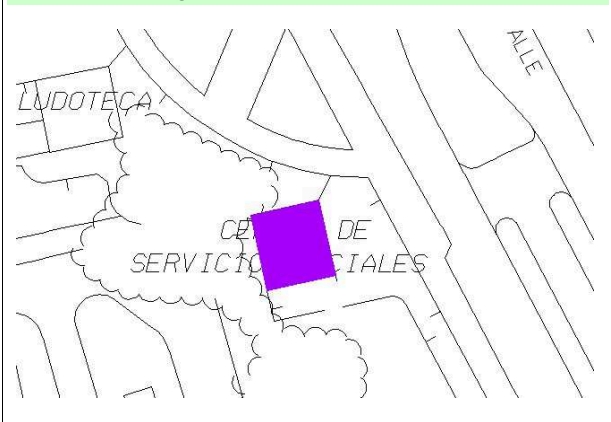


Grado de Protección **ARQUITECTONICA-I**

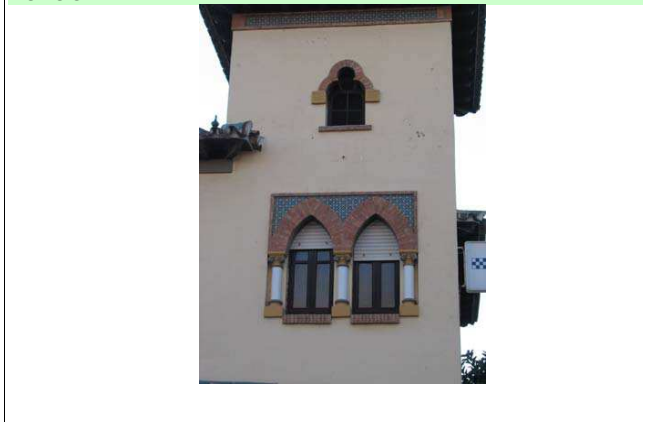
DESCRIPCION

El edificio ocupa una parcela rectangular de la que una tercera parte aproximada se destina a patio delimitado por un muro rematado por bolas de cerámica vidriada verde. La edificación principal tiene dos plantas de altura y se cubre a cuatro aguas con teja cerámica curva, destacándose sus aristas con tejas vidriadas igualmente en verde. Cada una de sus cuatro fachadas se horada con dos ejes de vanos de arco apuntado con la rosca de ladrillo visto, alfiz y albanegas con azulejería policroma de temática geométrica. Se le adosa un segundo cuerpo a modo de torre que le supera en una planta de altura y se singulariza además al mostrar vanos geminados, que pasan a ser trilobulados en la zona superior.

EMPLAZAMIENTO



FOTOGRAFIA DETALLE



EDIFICACION

- **Superficie :** 230 M2
- **Tipología :** AISLADA
- **Altura :** B+1
- **Estado de conservación :** BUENO

SÍNTESIS HISTORICA

El edificio perteneció al antiguo matadero de la ciudad, cuyo proyecto el redactó el arquitecto Guerrero Strachan siendo alcalde de Málaga de forma desinteresada. Por incumplimiento de la legislación sanitaria fue clausurado a finales de la década de los años 80 del pasado siglo, destinándose sus edificios para diferentes usos. Uno de los pocos que se conservó se adaptó a cuartel de la policía local a finales de los 90 del s. XX.

AUTOR Fernando Guerrero Strachan

EPOCA 1928

ESTILO Neomudéjar

VALOR PATRIMONIAL

Constituye una muestra representativa del estilo de la época y de su autor, además de constituir un hito constructivo en el barrio en el que se ubica.

REFERENCIAS DOCUMENTALES Y BIBLIOGRAFICAS

75, 497; R2, I, 174; R2, XV, 213

OBSERVACIONES

Destinado originalmente a oficinas del Matadero, acoge en la actualidad a un cuartel de la policía local.

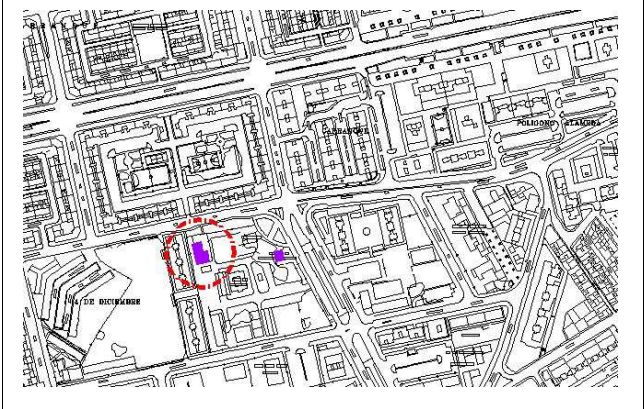
CONDICIONES DE LA PROTECCIÓN

Zona **CAMINO DE ANTEQUERA**

Dirección **VIRGEN DE LA FUENSANTA, 1
Nave del Antiguo Matadero**

Referencia **E11**

SITUACION



FOTOGRAFIA

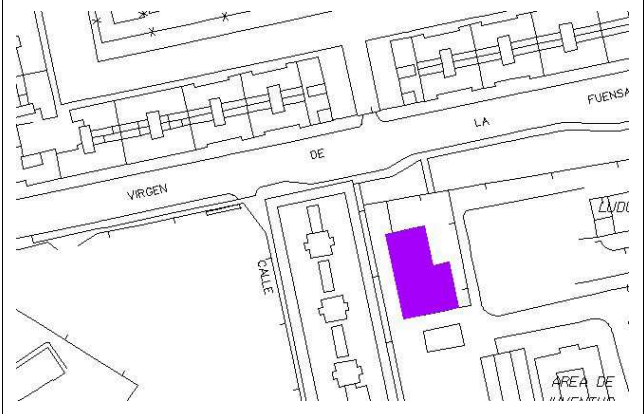


Grado de Protección **ARQUITECTONICA-I**

DESCRIPCIÓN

La nave responde a una planta rectangular y una sola planta de altura. En las dos fachadas laterales –las de mayor longitud–, se abren una serie de vanos de herradura agrupados de dos en dos y unidos por un único alfiz cuyo interior se recubre de azulejería policroma de temática geométrica. En las fachadas frontales se repite la misma composición con la salvedad de rematarse con un gran palmetón de perfil mixtilíneo con dos parejas de pinjantes apiramidados. En el centro –la parte superior del remate–, se corona con una doble voluta que sirve de peana a un último pinjante apiramidado. En el espacio interior del palmetón se abre una ventana de medio punto con doble hoja de carpintería de madera.

EMPLAZAMIENTO



FOTOGRAFIA DETALLE



EDIFICACION

- **Superficie :** 300 M2
- **Tipología :** AISLADA
- **Altura :** B
- **Estado de conservación :** MALO

SÍNTESIS HISTORICA

El edificio perteneció al antiguo matadero de la ciudad, cuyo proyecto el redactó el arquitecto Guerrero Strachan siendo alcalde de Málaga de forma desinteresada. Por incumplimiento de la legislación sanitaria fue clausurado a finales de la década de los años 80 del pasado siglo, destinándose sus edificios para diferentes usos. Esta nave se encuentra en proceso de recuperación.

AUTOR Fernando Guerrero Strachan

EPOCA 1928

ESTILO Ecléctico-historicista

VALOR PATRIMONIAL

Constituye, por el diseño ornamental de sus fachadas, un ejemplo de la arquitectura ecléctica e historicista del primer tercio del siglo XX.

REFERENCIAS DOCUMENTALES Y BIBLIOGRAFICAS

75, 497; R2, I, 174; R2, XV, 213

OBSERVACIONES

Actualmente el inmueble se encuentra circundado por un muro de bloques de hormigón que impide su completa visualización.

CONDICIONES DE LA PROTECCIÓN